

PERSPEKTIVA PROFESIONALE

Revista e formimit profesional për prindërit dhe mësuesit
Numri 5 / Vjeshtë 2012

**FOKUSI
APLIKIMI PËR PRAKTIKËN
MËSIMORE**

**ROLET, PERSPEKTIVA,
PËRVOJA**




BERUFSBILDUNGPLUS.CH
RRUGA E PROFESIONISTËVE.

Një iniciativë e konfederatës, kantoneve dhe organizatave të botës së punës.

NË FOKUS: PROCESI I APLIKIMIT

Kush dëshiron të ndjekë praktikën mësimore, duhet të aplikojë, ose thënë ndryshe, të promovojë vetveten. Edhe në tregun e praktikës mësimore vlen shprehja: **Konkurrenca nuk fle kurrë.** Por: Si bëhet vetëpromovimi? Si mund të prezantohesh në një ndërmarrje praktike si kandidati ose kandidatja e duhur? Dhe: Ku përqendrohen ndërmarrjet e praktikës gjatë rishikimit të dosjeve të aplikuesve, gjatë praktikës orientuese dhe gjatë intervistave? **Përgjigjet do t'i gjeni në këtë broshurë.** Do të gjeni gjithashtu këshilla dhe përvoja të të rinjve, prindërve, mësuesve dhe profesionistëve të edukimit.

Perspektiva profesionale – revista e formimit profesional për prindërit dhe mësuesit – ju informon për perspektivat dhe mundësitë për karrierë që ofron formimi profesional zviceran.



ME PAK FJALË

Aplikimi për praktikën mësimore

- * **kërkon përgatitjen e një dosjeje dokumentesh aplikimi.**
- * **Kjo duhet të jetë e pastër dhe objektive si dhe bindëse përmes argumentesh seriozë.**
- * **kërkon durim. Refuzimet janë kryesisht pjesë e procesit.**
- * **nuk përfundon me pranimin në praktikën mësimore.**
- * **Ai që është i përshtatshëm për praktikën, është ai që vazhdon të qëndrojë në shkollë.**

SHËNIME TË REDAKSISË

Botuesi: Zyra Federale për Formimin Profesional dhe Teknologjinë (ZFFPT), Effingerstrasse 27, CH-3003 Bern

Teksti: cR Kommunikation, Bern; Komma PR, Rolf Marti, Bern **Faqosja:** cR Kommunikation, Bern

Printimi: Albrecht Druck und Satz, Obergerlafingen

Përkthimi: Semantis Translation SA

Fotografite: Titulli dhe faqja 2: © Fotolia.com / Faqja 5: zVG, Die Schweizerische Post / Intervista dhe deklarata: zVg

VETËPROMOVIMI

APLIKIMI PËR PRAKTIKËN MËSIMORE

Orientimi profesional ka përfunduar. Për të mësuar profesionin e zgjedhur, nevojitet një vend praktike mësimore. Për këtë arsye thuhet: aplikoni! Si bëhet kjo? Ku duhet të fokusohen të rinjtë dhe prindërit? Këshilla për udhën drejt praktikës mësimore.

Arsimimi profesional bazë - ose "praktika" - zhvillohet në shkollën profesionale (një deri në dy ditë në javë), në ndërmarrjet profesionale (tre deri katër ditë në javë) dhe në kurset e trajnimeve profesionale (në varësi të profesionit, disa ditë deri në disa javë). Praktika nuk mund të fillojë pa një vend praktike mësimore, prandaj të rinjtë aplikojnë për një vend të tillë që përpara përfundimit të shkollës. Aplikimi: Kjo fjalë nënkupton "promovim". Vetë kjo fjalë shpreh atë që është më e rëndësishme: Kush do të ndjekë një praktikë mësimore, duhet të vetëpromovohet, pasi shumica e ndërmarrjeve të praktikës mund të zgjedhin nga një numër i madh aplikimesh – ose të refuzojnë kualifikimin e studentëve, nëse asnjë aplikim nuk është bindës. Të vetëpromovohesh nuk do të thotë të zbukurosh gjithçka. Ky është promovim i keq, i cili nuk mirëpritet nga ndërmarrjet e praktikës. Çelësi është tjetërkund: të qenit i sinqertë, simpatik, i motivuar. Kjo vlen për gjithë hapat e procesit.

Përgatitja e dosjes së aplikimit dhe përpilimi i aplikimit

Për të aplikuar për një vend praktike mësimore, duhet përgatitur një dosje aplikimi. Kjo dosje përmban një biografi (CV) në trajtë table, fotokopje të dëftësive të tre viteve të fundit shkollorë, rezultatet e testeve të aftësive (shihni faqen 4) dhe nëse është rasti, një kopje e pasaportës së huaj. Në këtë mënyrë, ndërmarrjet e praktikës shqyrtojnë informacionet më të rëndësishme të personave. Kjo dosje shqyrohet nga një letër aplikimi (ndryshe letër motivimi), e cila përpilohet nga e para për çdo ndërmarrje praktike. Përmes kësaj letrë, aplikuesi/aplikuesja sqaron arsyen e interesit për këtë profesion dhe ndërmarrje praktike. Kërkohen gjithashtu edhe argumente bindës. Përgatitjen e dosjes së aplikimit dhe përpilimin e letrës së aplikimit, nxënësit dhe nxënëset e mësojnë gjatë klasave të orientimit profesional. Më e rëndësishmja: Gjithë dokumentet duhet të jenë të plotë, të pastër dhe pa gabime, pasi përshtypja e parë është e rëndësishme. Ndërmarrjet e praktikës, të cilat marrin dhjetë, njëqind ose më shumë aplikime, i përzgjedhin këto të fundit. Ata që nuk i përmbushin kriteret formale skartohen që në fazën e parë. Kjo nuk duhet të ndodhë. Dosja e aplikimit duhet të jetë objektive dhe e thjeshtë. Për këtë, letra e aplikimit duhet të jetë e përshtatshme për profesionin dhe duhet të përpilohet me kreativitet - jo e spikatur, por kreative. Ndërmarrjet e praktikës e konfirmojnë zakonisht marrjen e aplikimit përmes një letrë të shkurtër dhe përshkruajnë procesin në vijim.

Praktika orientuese dhe intervista

Ata që janë bindës me dokumentet e tyre të aplikimit, do të ftohen disa herë në një praktikë orientuese (ose ditë praktike). Disa ndërmarrje i ftojnë edhe në mënyrë të drejtpërdrejtë në intervistë. Në kuadër të praktikës orientuese, disa ndërmarrje u përgjigjen disa pyetjeve vendimtare: A përshtatet ky i ri me ndërmarrjen tonë? A janë të

përshtatshme aftësitë profesionale, entuziazmi dhe sjellja? Edhe të rinjtë gjatë praktikës orientuese gjejnë përgjigjen e dy pyetjeve të rëndësishme për ta: A i përgjigjet ky profesion pritshmërive të mia? Si dhe: A ndjehem mirë në këtë ndërmarrje? Praktikë orientuese ose jo: Herët ose vonë do të vije momenti i intervistës. Ai që arrin deri këtu, është shumë pranë qëllimit final. Për këtë arsye vlen shprehja: mos i lini asgjë rastësisë dhe përgatituni mirë: Shkruani pyetjet, simuloni situata intervistash, zgjidheni veshjen me kujdes ... dhe merrni frymë thellë para intervistës.

Kontratë praktike apo refuzim?

Dhe do të vijë momenti i letrës vendimtare: kontratë praktike apo refuzim, lehtësim apo zhgënjim? E vërteta është se: Pjesa më e madhe e nxënësve marrin një ose më shumë refuzime. E rëndësishme është të zbulohen arsyet e këtij refuzimi, për të shmangur të papitura në aplikimin e ardhshëm. Nëse letra e refuzimit nuk përmban arsye, duhet t'i kërkonit ato. Po aq e rëndësishme është: të mos dorëzoheni e të jeni fleksibël. Ndonjëherë ia vlen ta zgjerosh kërkimin në profesione dhe vende të afërt. Në çdo rast, është mirë të ketë një plan B (oferta alternative, kurse gjuhe, etj.). Pjesa më e madhe e të rinjve herët ose vonë e gjejnë një vend të përshtatshëm praktike mësimore. Zakonisht këto praktika aprovohen me shkrim. Kontratën e praktikës mësimore, studentët e marrin pas aprovimit të autoriteteve të kantonit. Kontrata duhet të nënshkruhet nga ndërmarrja e praktikës mësimore, nga studentët si dhe nga prindërit (ose përfaqësuesit e tyre ligjorë). Kështu më në fund arrihet qëllimi final. Vetëpromovimi ka qenë një sukses.

Roli i prindërve

Prindërit luajnë një rol të rëndësishëm gjatë procesit të aplikimit.

Të përgjithshme: Prindërit mund t'i këshillojnë, motivojnë, ngushëllojnë fëmijët e tyre, aktivizojnë rrethin e njohjeve të tyre gjatë kërkimit të një vendi për praktikën mësimore (orientuese) si dhe të ndajnë nga përvoja e tyre profesionale.

Dosja e aplikimit: Gjatë përgatitjes së dosjes dhe përpilimit të letrës së motivimit, fëmijët ndjehen të kënaqur kur kanë mbështetjen e prindërve të tyre. A janë gjithë dokumentet gati? A është gjithçka e pastër? A është letra e kuptueshme, motivuese dhe pa gabime?

Praktika orientuese: Ata që bëjnë një praktikë orientuese, duhet të jenë të informuar për profesionin përkatës dhe të njihen me aspektet më të rëndësishme të ndërmarrjeve të praktikës orientuese. Prindërit e angazhuar në këtë proces, rishikojnë profilin profesional së bashku me fëmijët e tyre, shohin së bashku faqen e internetit të ndërmarrjes dhe pas praktikës orientuese bëjnë vlerësimin e duhur bashkë me fëmijët e tyre.

Intervista: Prindërit mund të përgatisin dhe të praktikojnë me fëmijët e tyre pyetjet dhe përgjigjet, si dhe përsëritet përkatëse. Nuk duhet harruar: Veshja duhet të jetë e përshtatshme me profesionin.

Roli i shkollës

Krahas orientimit profesional (shihni Perspektiva Profesionale 4/12), shkolla shoqëron edhe procesin e aplikimit. Gjatë lëndës së orientimit profesional, nxënësit mësojnë,

- ku të informohen për vende të lira praktike mësimore.
- si të përgatisin një dosje aplikimi.
- si përpilohet një letër aplikimi.
- si të përgatitesh dhe si të sillësh në një intervistë aplikimi.
- çfarë mundësish ka, në rast se kërkimi i një vendi praktike mësimore nuk del me sukses (oferta alternative).

Testi i aftësive

Disa ndërmarrje praktike zhvillojnë testime aftësish për të ndihmuar procesin e përzgjedhjes. Këto ndërmarrje duan të dinë sesi ia dalin aplikantët me detyra që nuk i kanë bërë më parë si dhe nëse notat shkollore përputhen me kapacitetin e vërtetë të tyre.

Në varësi të profesionit, testohen aftësi të ndryshme (gjuha gjermane, gjuhët e huaja, matematika, orientimi në hapësirë, të kuptuarit teknik). Testohen gjithashtu edhe fusha të tjera si «Zgjidhje problemesh dhe logjikë» ose «Aftësi përqendrimi dhe memorizimi». Pjesa më e madhe e testimeve zhvillohen pjesërisht ose plotësisht në kompjuter. Ky proces normalisht mund të zhvillohet në internet.

Një testim aftësish kushton midis 30 dhe 150 franga. Ky testim duhet të bëhet pasi ka përfunduar procesi i orientimit profesional si dhe kur

është siguruar që ndërmarrja përkatëse e praktikës mësimore kërkon një testim të caktuar.
www.berufsberatung.ch > Lehrstellensuche (Kërko vend praktike mësimore) > Eignungstest (Testime aftësish)

KËSHILLË

Broshura «Çfarë bëhet pas shkollës?» u shpjegon prindërve se cilat mundësi ofrohen pas përfundimit të arsimit të detyrueshëm. Kjo broshurë përmban gjithashtu edhe një vështrim të përgjithshëm dhe këshilla për aplikimin në praktikën mësimore. Gjuhët: Gjermanisht, Frëngjisht, Italisht, Shqip, Arabisht, Serbo-Kroatisht (gjuha boshnjake), Anglisht, Kroatisht, Maqedonisht, Portugalisht, Rusisht, Serbisht, Spanjisht, Tamilisht, Turqisht. Çmimi: Fr. 10.–. Porositni në: www.shop.sdbb.ch > www.shop.sdbb.ch > Erste Berufswahl / Eltern (gjermanisht)

Gjetja e një vendi praktike profesionale

Vendet e disponueshme të praktikës mësimore do të reklamohen (www.berufsberatung.ch > Lena), të listuara në faqet e internetit të ndërmarrjeve të praktikës ose në tregun e gazetave të përditshme. Do të ishte gjithashtu me vlerë që prindërit dhe mësuesit të aktivizojnë edhe rrethin e njohjeve të tyre (kushërinj, të njohur, të afërm, etj.). Vitamina B shpesh ndihmon në gjetjen e një vendi praktike mësimore.

«PËRGATITJA E MIRË ËSHTË GJITHÇKA»



Kualifikim pranë postës zvicerane.



Pierre Marville (drejtuesi i orientimit profesional)

Në Postën Zvicerane aplikojnë çdo vit 10.000 të rinj për një vend praktike mësimore. 750 zgjidhen nga Grupi i Pierre Marville (drejtuesi i orientimit profesional).

të njëjtat gjëra me veten e tyre. Për këtë arsye, ftojme gjithë aplikantët e përshtatshëm në një praktikë orientuese.

Zoti Marville, cila është gjeja e parë që vlerësoni në një dosje aplikimi?

Përshtypja e përgjithshme: A është përgatitur kjo dosje siç duhet dhe me kujdes? Më pas, ajo që më intereson është letra e motivimit: Përmes saj kuptohet se pse aplikanti është i interesuar për vendin përkatës të praktikës dhe ndërmarrjen tonë. Përshtypje tejet negative lënë letrat e motivimit seri - veçanërisht ato që përmbajnë gabimisht emrin e një kompanie tjetër ...

Ata që janë bindës në praktikën orientuese, ftohen në një intervistë. Çfarë ndikon në këtë proces?

Përgatitja e mirë është gjithçka. Aplikanti duhet të jetë bindës në arsyet që jep se pse është i interesuar për profesionin e zgjedhur dhe pse është kandidati i duhur. Veç kësaj, ai duhet të jetë i informuar për ndërmarrjen në fjalë. E padiskutueshme është sigurisht edhe veshja e pastër dhe sjellja e qytetëruar.

A kanë mundësi të mira në postë vetëm të rinjtë me nota të mira?

Jo. Është thelbësore që rezultatet shkollore të përputhen me kërkesat e profesionit të dëshiruar. Për një praktikë logjistike EBA nuk nevojiten të njëjtat rezultate si një praktikë për informatikë EFZ.

Pranimi në një vend praktike mësimore bëhet shumë muaj para përfundimit të shkollës. A mund të "çlodhen" të rinjtë edhe pak deri në fillimin e praktikës?

Ky do të ishte një gabim i madh. Shkolla profesionale është programuar me materiale të klasës së 9-të. Kush i zotëron këto, do ta këtë më të lehtë pranimin. Veç kësaj, është e vështirë të hysh sërish në temë pas një shikëputjeje. Ka edhe diçka: Praktika fillon me një periudhë prove tremujore. Për ata që nuk i përmbushin pritshmëritë, do të ketë prishje të kontratës.

Çfarë qëllimi ka testimi i aftësive?

Këto testime janë në radhë të parë një mjet ndihmës për t'i bërë rezultatet e shkollave të ndryshme të krahasueshme. Nota 5 në matematikë nuk ka të njëjtën vlerë në të gjitha shkollat.

Dosjet e aplikimit zakonisht përmbajnë kopjet e dëftesave të katër semestrave të fundit. Pse?

Sepse ne i kushtojmë rëndësi ecurisë së notave. Një tendencë rënieje në nota ka efekt negativ dhe anasjelltas. Po aq të rëndësishme sa notat janë për ne edhe opinionet e mësuesve lidhur me sjelljen dhe motivimin.

Çfarë prisni nga prindërit në procesin e aplikimit?

Ata duhet ta bëjnë procesin e orientimit profesional në përputhje me tematikën, duhet të inkurajojnë iniciativën e fëmijëve të tyre dhe të ngrënë pyetje kritike: Pse të intereson pikërisht ky profesion, përse mendon se je i përshtatshëm për këtë profesion; çfarë të ka pëlqyer në praktikën orientuese? Por mbështetja e të rinjve gjatë procesit të orientimit profesional dhe gjatë aplikimit nuk është vetëm përgjegjësi e prindërve, por edhe e mësuesve.

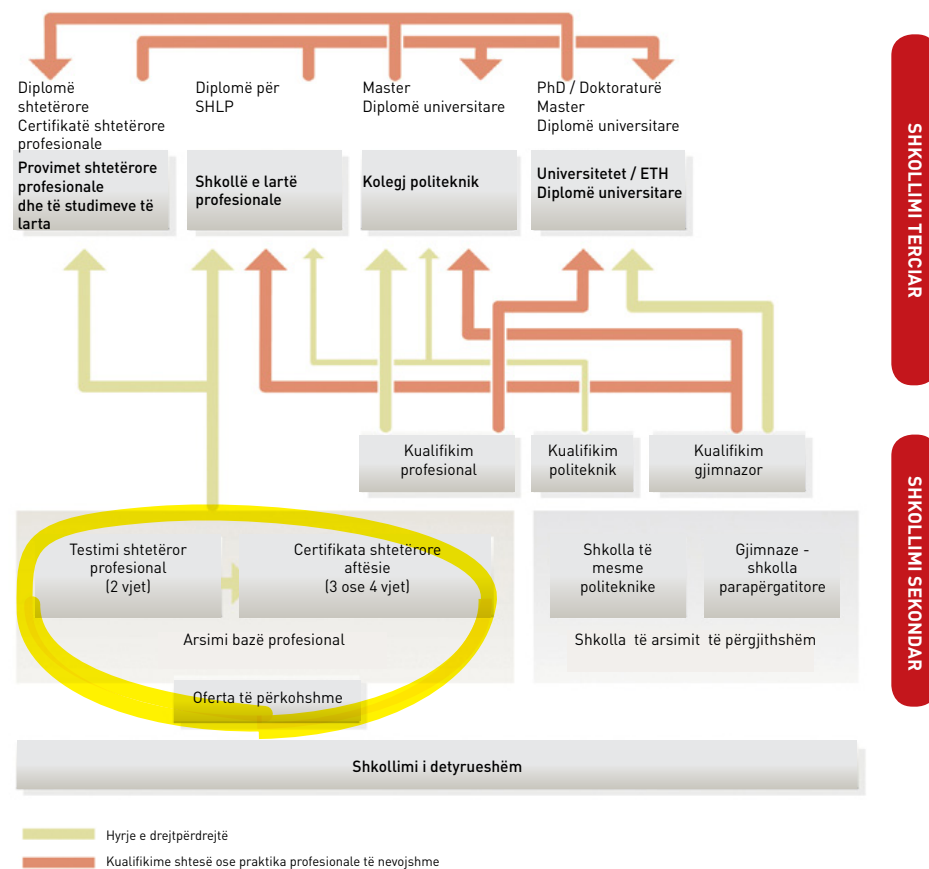
Përse duhet një praktikë orientuese?

Për vlerësimin praktik të aftësive. Ne duam të dimë nëse dikush plotëson kriteret për pozicionin e dëshiruar dhe nëse përshtatet ose jo me ndërmarrjen tonë. Nga ana tjetër, të rinjtë mund të qartësojnë

Posta zvicerane formon profesionalisht rreth 2000 nxënës në 15 profesione. www.post.ch/lehrstellen

Vendi i praktikës mësimore

Hapi drejt formimit profesional çel shumë shtigje për të ardhmen.



NGA BANKAT ESHKOLLËS NË BOTËN E PUNËS

Kalimi nga shkolla në formimin profesional përmban shpesh sfida të shumta. Ditë të gjata pune, një mjedis i ri, më pak kohë e lirë - këta janë vetëm tre faktorë stresi. Mënyrën sesi përballen me to, na e tregojnë prindërit, të rinjtë dhe drejtuesit e praktikës.



CATHERINE MEIRICH
nëna e tre fëmijëve dhe
mësuese

Kalimi nga student i nëntëvjeçares në praktikant për kuzhinier ka qenë një hap i madh për tim bir. Nga sa më tregon çdo ditë, ai ka nevojë për pak takt dhe tolerancë ndaj frustrimit, për ta gjetur veten më mirë në botën e të rriturve dhe veçanërisht në këtë mjedis.

Me oraret e parregullta të punës duhet të mësohej jo vetëm ai, po edhe gjithë familja. Shpesh i duhet të mungojë në vaktet që hamë familjarisht, për çka më vjen keq. Megjithatë jam i kënaqur nga fakti që i pëlqen puna praktike dhe kreativiteti në kuzhinë. Pagën e tij të praktikantit e menaxhon vetë. Këshilla ime për ta kursyer gjysmën e pagës në një llogari të dytë, iu duk me vend. Gjysmën tjetër e harxhon për kohën e lirë.



TINA LAPPERT
Kujdestare eksperte EFZ

Më duhej të shkoja me tren për në vendin e praktikës, çka ishte diçka e re për mua, me të cilën duhet të mësohesha. Muaj e parë më është dashur të mësohem edhe me oraret e zgjatura të punës. Pasditeve kthehesha shumë e lodhur e këmbët më dhimbnin. Por me kalimin e kohës u mësova me

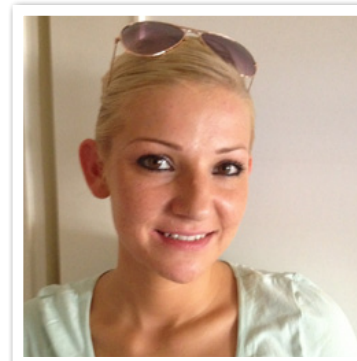
situatën e re. Edhe familja ime më ka mbështetur shumë dhe nëse kisha pasiguri apo pyetje, ka qenë gjithmonë aty për mua. Kryesorja ishte sigurisht paga e parë, e cila më bëri të ndjehesha shumë krenare. Edhe pse nuk ishte shumë, llogaritë e mia i kam paguar vetë. Në shtëpi nuk duhet të dorëzoja asgjë. Por prindërit më thoshin se duhet të kurseja diçka, në mënyrë që të mund të bëja p.sh. një udhëtim.



MAX DERENDINGER
përgjegjës arsimit pranë
Vogt-Schild Druck AG,
Derendingen

15 studentë po ndërtojnë të ardhmen e tyre në ndërmarrjen tonë në pesë profesione të ndryshme. Ata përbëjnë mbi 10% të fuqisë punëtore. Si përgjegjës për praktikantët poligrafë organizoj prej 12 vjetësh plane operacionale dhe trajnime

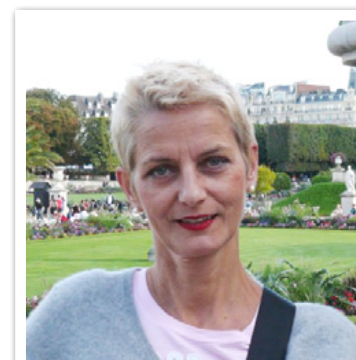
të brendshme si dhe i mbështes ata gjatë periudhës së praktikës. Për t'ju lehtësuar studentëve hyrjen, në fillim të praktikës mësimore organizohet një takim midis meje, praktikantëve të ardhshëm, prindërve të tyre dhe shefit të personelit. Ky takim përbën një bazë të vlefshme për krijimin e besimit. Ditën e hyrjes në ndërmarrje, praktikantëve u prezantohet menjëherë mjedisi i punës së tyre. Kur një nga praktikantët gjen një punë pas praktikës në ndërmarrjen tonë, për ne është kënaqësi e madhe. Është diçka që ia vlen në çdo rast të investojmë së bashku në të ardhmen tonë dhe të integrojmë të rinjtë në botën e punës përmes një arsimiti të mirë.



CHIARA PANCISI
Kozmetologe EFZ

Kalimi nga shkolla në jetën e punës ka qenë një sfidë e madhe: nga 34 orë u bënë papritur 45. Në vend të dëgjoja mësuesin, duhet të merrja vetë situatën në dorë dhe përgjegjësitë e mia. Më një pagë prej 400 frangash zvicerane nuk mendoja dot të largohesha nga shtëpia - përkundrazi.

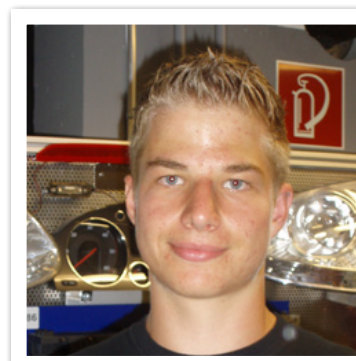
Duke qenë se ndërmarrja e praktikës nuk i mbulonte kostot për uniformën e punës, veglat, ushqimin dhe transportin gjatë lëndëve të detyrueshme në shkollën profesionale, kanë qenë prindërit e mi që më kanë mbështetur financiarisht. Për më tepër nuk duhet të dorëzoja para në shtëpi. Për këtë u jam shumë mirënjohëse prindërve. Mësuesja e praktikës kishte kërkesa shumë të larta ndaj praktikantëve. Kështu puna e disiplinuar dhe e pavarur u kthye në standard - prej së cilës përfitoj edhe sot e kësaj dite në profesion dhe në jetën time private.



MAYA FÉVRIER
nëna e tre fëmijëve dhe
fotografe

Kur djali ynë filloi praktikën ishte ende fëmijë. Unë kisha merak se si do të ishte për të bota e të rriturve. Nuk ka më sorrollatje, në vend të shokëve të shkollës, tani ka të rritur në fazën tjetër të jetës. Integrimi në grupin e ri në fillim ka qenë i qetë dhe gradual. Pas shumë pak

kohësh, i është dashur të marrë përgjegjësi. Kjo e nxiti edhe më shumë pavarësinë e tij. Ditët e gjata dhe të ngjeshura kanë qenë tepër të lodhshme për të në fillim - por pas gjashtë muajsh, puna e re u kthye në pjesë të së përditshmes. Ne si prindër vumë re se ai është rritur në punën e tij. Pasditeve na tregonte me krenari punët e ndryshme që kishte bërë dhe madje para motrës së tij që studioonte në shkollë, ndjehej si njeri që duhej marrë seriozisht në botën e punës. Me praktikën erdhi dhe rroga e tij e parë. Kjo solli edhe diskutime me ne prindërit. Nuk ishte nevoja të dorëzonte para në shtëpi. Por i kërkua që në pjesë të parave ta kursente e ta vinte mënjane për të paguar taksat. Përvoja ime me praktikën në krahasim me universitetin, më ka treguar se djemtë e rregullt (që janë pak fëmijërorë pas arsimit të detyrueshëm), të cilët ndjekin një praktikë, rriten e bëhen më shpejt të pavarur. Më pas, pas katër vjetësh djali ynë u bë burrë.



JONAS KOFLER
student pranë Automobil-
Fachmann EFZ, viti i 2^ë

Praktika mësimore është ndryshe nga shkolla. Në shkollë për shembull ishte pushim edhe e mërkuara pasdite dhe kishte më shumë pushime dhe kohë të lirë. Nga dita në ditë punoj edhe në një ndërmarrje, mësoj gjëra praktike në Qendrën arsimore dhe për-

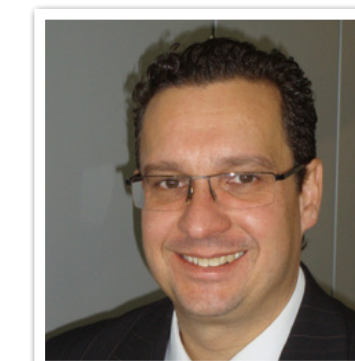
vetësoj njohuri teorike në shkollën profesionale. Pas shkollës, ky ishte një ndryshim i madh, pasi të përfundosh me sukses një praktikë mësimore ndonjëherë do të thotë të heqësh dorë nga shumë gjëra. Pas 1-2 ditësh në shkollën profesionale ka detyra shtëpie, kështu që duhet të lë mënjane sportin ose shokët. Ndërsa puna fizike është argëtuese dhe mund të shohësh konkretisht se çfarë ke bërë në fund të ditës së punës. Një avantazh i madh ndaj shkollës është sigurisht fakti që merr një rrogë. Unë kam kursyer që në fillim aq sa mundesha. Kështu kam mundur gjithmonë të bëj pushime dhe para pak kohësh kam blerë dhe makinën time të parë!



MARIE-CLAIRE VUILLE
nëna e tre fëmijëve dhe
infermiere e diplomuar HF

Ata që vijnë nga shkolla dhe bëjnë një praktikë duhet të punojnë që në rininë e tyre si të rritur. Për këtë kemi diskutuar shumë me djalin tonë: Çfarë duhet të presë, si mund të përgatitet, si mund ta mbështesim ne? Për ne ishte gjithashtu e rëndësishme që gjashtë

javët e fundit të pushimeve pas klasës së 9-të të mund t'i shijonte edhe njëherë. Për t'u përgatitur për praktikën, djali ynë është konsultuar me mësuesin e ardhshëm të praktikës. Kështu u njoh me punën dhe ambientin. Para fillimit të praktikës, mësuesi i praktikës ka biseduar djalin tonë: Çfarë pritët prej tij? Si duhet të silltet në rast problemesh (p.sh. në rast lodhjeje)? Çfarë duhet të respektojë djali ynë? Mësuesi i praktikës është shumë i mirë, por shumë i përpiktë. Për këtë arsye, në fillim ka qenë e rëndësishme për ne të shihemi me djalin tonë, të dinim si planifikon pushimet e tij, si e shpenzon kohën e lirë dhe kohën e përgatitjes për provimet.



ANDREAS R. BILLETER
AMAG-Qendra arsimore e
rajonit të Zyrhut

Në më shumë se 50 vende praktike mësimore të rajonit të Zyrhut, aplikojnë rreth 2000 studentë për profesione të ndryshme rreth automobilistikës tek AMAG. Duke qenë se kërkesat për studentët tanë të ardhshëm janë shumë të larta, ata nuk duhet

të bindin vetëm me kualifikimet klasike shkollore, por duhet t'i nënshtrohen gjithashtu një testimi aftësish, një sërë intervistash dhe një procesi të suksesshëm praktike orientuese. Ata që kanë marrë një aprovim për një vend praktike mësimore në fazën e dytë, nuk duhet ta lënë shkollën pas dore. -Pasi mungesa e njohurive të klasës së 9-të e bën gati të pamundur një fillim të mbarë të praktikës. Për këtë arsye ne inkurajojmë jo vetëm studentët tanë të ardhshëm, por edhe prindërit e tyre, që edhe pse studentët nënkruajnë kontrata praktike pune, ta ndjekin shkollën deri në fund.

FAQET E INTERNETIT

Berufsbildungplus.ch: Rubrika **Formimi profesional bazë** informon për hyrjen në botën e punës. Shtatë këshilla ju ndihmojnë për një fillim të suksesshëm në formimin bazë profesional. **www.berufsbildungplus.ch** **Ë Berufliche Grundbildung (Formimi profesional bazë)** → **Einstieg ins Berufsleben** (Hyrja në botën e punës)

Berufsberatung.ch: Rubrika **Kërko një vend praktike** ju informon për vendet e praktikës, ofron këshilla për kërkimin e vendeve të praktikës, jep shembuj testesh aftësish dhe aplikimesh, ofron këshilla të nevojshme për pagat dhe informacione të tjera. **www.berufsberatung.ch** → **Berufswahl (Orientimi profesional)** → **Lehrstellensuche** (Kërko një vend praktike)

Berufsberatung.ch: Portali për çështje të orientimit profesional, studimit dhe çështjeve akademike ofron këshilla të shumta për një hyrje të suksesshme të fëmijës në praktikën profesionale. **www.berufsberatung.ch** → **Berufswahl (Orientimi profesional)** → **Tipps für Eltern** (Këshilla për prindërit)

Missionfuture.ch: Praktikantët tregojnë përvojat e tyre në jetën profesionale, mbi murin e shënimeve mund të ngrihen pyetje. Të dyja këto mënyra tregojnë në formë loje drejtimet e ndryshme profesionale. Lista e linkeve vjen sërish në ndihmë për më tej. **www.missionfuture.ch**

SDBB: Broshura zyrtare e kantonit ju informon për kontratat e praktikës dhe shërben si ndihmë praktike orientuese gjatë praktikës profesionale. **www.shop.sdbb.ch** → **Berufsbildung (Formimi profesional)** → **Hilfsmittel für die Praxis der Berufsbildung (Ndihmë për praktikën e formimit profesional)** → **Wegweiser durch die Berufslehre (Udhëzues për praktikën profesionale)**

Këshillim për buxhetin: Rubrika **Richtlinien / Merkblätter (Direktiva / Udhëzime)** ofron informacione për të ardhurat dhe shpenzimet e studentëve që jetojnë në shtëpinë e prindërve. **www.budgetberatung.ch**

VENDET E KËSHILLIMIT

Aargau

Beratungsdienste für Ausbildung und Beruf
Herzogstrasse 1, 5000 Aarau
Tel. 062 832 64 00
www.beratungsdienste-aargau.ch

Appenzell Ausserrhoden

Fachstelle Berufs-, Studien- und Laufbahnberatung
Regierungsgebäude, 9102 Herisau
Tel. 071 353 67 19
www.berufsberatung.ar.ch

Appenzell Innerrhoden

Amt für Berufsbildung und Berufsberatung
Hauptgasse 51, 9050 Appenzell
Tel. 071 788 93 70
www.ai.ch/de/verwaltung/aemter

Basel Land

Amt für Berufsbildung und Berufsberatung
Rosenstrasse 25, 4410 Liestal
Tel. 061 927 28 28
www.afbb.bl.ch

Basel Stadt

Basler Berufsinformation
Rebgasse 14, 4058 Basel
Tel. 061 267 86 92
www.bbe-bs.ch

Bern

Zentralstelle für Berufs-, Studien- und Laufbahnberatung
Bremgartenstrasse 37, Postfach, 3001 Bern
Tel. 031 633 81 00
www.be.ch/berufsberatung

Freiburg

Amt für Berufsberatung und Erwachsenenbildung, Rue St-Pierre Canisius 12
1700 Freiburg
Tel. 026 305 41 86
www.berufsberatungfr.ch

Genf

Office pour l'orientation, la formation professionnelle et continue
Rue Prévost-Martin 6, case postale 192
1211 Genève 4
Tel. 022 388 44 00
www.geneve.ch/ofpc

Glarus

Berufs- und Laufbahnberatung
Gerichtshausstrasse 25, 8750 Glarus
Tel. 055 646 62 60
www.biz-gl.ch

Graubünden

Amt für Berufsbildung
Rohanstrasse 5, 7000 Chur
Tel. 081 257 27 72
www.berufsbildung.gr.ch

Jura

Centre d'orientation scolaire et professionnelle et de psychologie scolaire
Chemin des Archebusiers
2900 Porrentruy
Tel. 032 420 34 70, www.jura.ch/cos

Luzern

Berufs-, Studien- und Laufbahnberatung
Obergrundstrasse 51, 6002 Luzern
Tel. 041 228 52 52
www.biz.lu.ch

Neuenburg

Office cantonal de l'orientation scolaire et professionnelle
Rue du Parc 53, 2300 La Chaux-de-Fonds
Tel. 032 889 69 59, www.ne.ch/orosp

Nidwalden

Berufs- und Studienberatung
Robert-Durrer-Strasse 4, 6371 Stans
Tel. 041 618 74 40, www.netwalden.ch

Obwalden

Berufs- und Weiterbildungsberatung
Brünigstrasse 178, 6061 Sarnen
Tel. 041 666 63 44
www.berufsberatung-ow.ch

Schaffhausen

Berufs-, Studien- und Laufbahnberatung
Herrenacker 9, 8201 Schaffhausen
Tel. 052 632 72 59
www.biz-sh.ch

Schwyz

Amt für Berufs- und Studienberatung
Huobstrasse 9, 8808 Pfäffikon
Tel. 055 417 88 99
www.sz.ch/berufsberatung

Solothurn

Berufs- und Studienberatung
Bielstrasse 102, 4502 Solothurn
Tel. 032 627 28 90
www.biz.so.ch

St. Gallen

Zentralstelle für Berufsberatung
Davidstrasse 31, 9001 St. Gallen
Tel. 058 229 20 46
www.berufsberatung.sg.ch

Tessin

Ufficio dell'orientamento scolastico e professionale
Stabile Torretta, Viale Franscini 32
6501 Bellinzona
Tel. 091 814 63 51
www.ti.ch/uopc

Thurgau

Berufs- und Studienberatung
Am Marktplatz, St.Gallerstrasse 11
8510 Frauenfeld
Tel. 052 724 13 81
www.abb.tg.ch

Uri

Berufs-, Studien- und Laufbahnberatung
Klausenstrasse 4, 6460 Altdorf
Tel. 041 875 20 62, www.ur.ch/berufsberatung

Waadt

Office cantonal d'orientation scolaire et professionnelle
Rue de la Borde 3d, 1014 Lausanne
Tel. 021 316 11 70, www.vd.ch/orientation

Wallis

Amt für Berufs-, Studien- und Laufbahnberatung Oberwallis
Schlossstrasse 30, 3900 Brig-Glis
Tel. 027 922 48 80
www.vs.ch/berufsberatung

Office d'orientation scolaire et professionnelle du Valais romand
Avenue de France 23, 1950 Sion
Tel. 027 606 45 00, www.vs.ch/orientation

Zug

Amt für Berufsberatung
Baarerstrasse 21, 6300 Zug
Tel. 041 728 32 18
www.zug.ch/biz

Zürich

Amt für Jugend und Berufsberatung
Dörflistrasse 120, 8090 Zürich
Tel. 043 259 96 00
www.berufsberatung.zh.ch

BOTIME DERI MË SOT

Numri 1: Fokusi - Formim i lartë profesional
Numri 2: Fokusi - Vlera formuese e praktikës
Numri 3: Fokusi - Pjekuria profesionale
Numri 4: Fokusi - Orientimi profesional